

PROYECTO COVIDA

Boletín epidemiológico semana 42

Este boletín es un documento técnico científico y no refleja necesariamente la postura institucional de las entidades aliadas

Fecha de corte: 17
de octubre de 2020

Situación SARS-CoV-2

Proyecto CoVIDA

El proyecto CoVIDA es una iniciativa liderada por la Universidad de los Andes en alianza con la Secretaria Distrital de Salud de Bogotá, la Universidad Nacional de Colombia y el Hospital Universitario de la Fundación Santa Fe de Bogotá que busca contribuir con la vigilancia epidemiológica activa al seguimiento del virus SARS-CoV-2 en la ciudad de Bogotá realizando la toma de 100.000 muestras a población selecta, independientemente de su sintomatología. La vigilancia epidemiológica de CoVIDA se suma a la vigilancia en salud pública de SARS-CoV-2 con el fin de identificar y monitorear patrones de transmisión comunitaria de la infección por SARS-CoV-2 en comunidades, entornos y territorios de alto riesgo epidemiológico y poblaciones selectas para orientar, evaluar y ajustar medidas de mitigación. Para lo anterior, la estrategia CoVIDA recopila información de acuerdo con la ficha de notificación 346 para los eventos de notificación obligatoria al SIVIGILA.

Dentro de las Instituciones Prestadoras de Salud (IPS) aliadas del proyecto se encuentran instituciones de la Red Público Privada. Así mismo, se cuenta con participantes cuyas ocupaciones son de alta movilidad en la comunidad como los policías, militares, bomberos, conductores de servicio privado y público, tenderos, domiciliarios y guardas de seguridad privada, entre otros.

Las muestras tomadas a los participantes del proyecto CoVIDA se realizan mediante hisopado nasofaríngeo y el tiempo entre la toma de la muestra y la emisión del resultado de la prueba de RT-PCR es de dos días en promedio. Adicionalmente, la notificación al SIVIGILA se realiza de manera inmediata según la definición de caso.

Implementación

La planeación del proyecto CoVIDA inició en abril de 2020. La información obtenida en cada uno de los momentos de contacto con los participantes se recolecta mediante la plataforma CRM de Salesforce. Inicialmente, la información general de ingreso de los participantes se registra por auto-diligenciamiento o mediante llamadas telefónicas realizadas por el personal de CoVIDA o sus instituciones aliadas. Durante los demás momentos de contacto como toma de muestra, toma de signos vitales, seguimiento de síntomas y rastreo de contactos a participantes con prueba positiva para SARS-CoV-2, el diligenciamiento en la plataforma Salesforce la realiza el personal del proyecto y sus aliados.

El único contacto que se efectúa presencialmente con el participante es durante la toma de muestra que se realiza mediante hisopado nasofaríngeo. Para ello, se disponen de centros de tamizaje por concentración en Bogotá. El tamizaje se desarrolla mediante toma de muestra en carro (también llamado drive-thru) o toma de muestra ambulante (también llamado walking-thru). El proyecto CoVIDA inició la toma de muestras desde el 18 de abril y

a semana epidemiológica 42 (17 de octubre de 2020), se han tomado 24.028 muestras para SARS-CoV-2.

Con el fin de realizar control de calidad de los datos obtenidos a partir del diligenciamiento de los diferentes momentos de contacto de CoVIDA, semanalmente se realiza revisión y crítica de datos. En este proceso se logra establecer el cumplimiento porcentual de la captura de la información de los participantes en las instituciones aliadas en donde se concluye que el 90,8% cumple con el diligenciamiento y completitud de la información. Este indicador global muestra, en promedio, el cumplimiento de diligenciamiento de variables como departamento de residencia, municipio de residencia, sexo, edad, estrato, etnia, entre otros.

Características sociodemográficas y de salud de la población del proyecto CoVIDA a semana epidemiológica 42 (18 de abril a 17 de octubre de 2020)

A la fecha de corte, el proyecto CoVIDA cuenta con la participación de 21.687 personas de 14 a los 93 años. La distribución por sexo se muestra en la tabla 1.

Tabla 1. Distribución acumulada de sexo de la población en el proyecto CoVIDA a semana epidemiológica 42 (18 de abril a 17 de octubre de 2020), año 2020

Sexo	Número* (n)	Porcentaje* (%)
Hombre	11.133	57,7
Mujer	8.154	42,3
No responde	2	0,0
Total	19.289	100

*El 11,1% (n=2.398) corresponde a datos no reportados, por lo que la distribución porcentual se realiza únicamente con datos reportados.

Fuente: elaboración propia a partir de información proyecto CoVIDA. Fecha de corte 17 de octubre 2020

Al desagregar la población en grupos de edades, la mayor proporción de participantes se encuentra entre 30 y 39 años, seguido de 20 a 29 años. En el proyecto se cuenta con menor proporción de población adulta mayor (Tabla 2).

Tabla 2. Distribución acumulada de edad de la población en el proyecto CoVIDA a semana epidemiológica 42 (18 de abril a 17 de octubre de 2020), año 2020

Edad en años	Número* (n)	Porcentaje* (%)	Porcentaje acumulado* (%)
14 – 19	241	1,1	1,1
20 – 29	5.684	26,2	27,3
30 – 39	6.690	30,9	58,2
40 – 49	4.723	21,8	80,0
50 – 59	3.112	14,4	94,3

Edad en años	Número* (n)	Porcentaje* (%)	Porcentaje acumulado* (%)
60 – 69	1.039	4,8	99,1
70 – 79	159	0,7	99,7
80 – 89	34	0,2	99,9
90 >	5	0,0	100,0
Total	21.687	100,0	

Fuente: elaboración propia a partir de información proyecto CoVIDA. Fecha de corte 17 de octubre 2020

Respecto al estrato socioeconómico de los participantes, se observó que el 80,4% de los participantes se encuentra en estratos 1, 2 y 3 (Tabla 3). Respecto a la pertenencia étnica, el 3,2% (520) de los participantes refirieron auto-reconocerse en algún grupo étnico como Indígena; Negro; mulato afrocolombiano; Palenquero; Raizal; o Rom, Gitano (5.512 son datos no reportados)

Tabla 3. Distribución acumulada según estrato socioeconómico de la población en el proyecto CoVIDA a semana epidemiológica 42 (18 de abril a 17 de octubre de 2020), año 2020

Estrato	Número * (n)	Porcentaje * (%)	Porcentaje acumulado*
Uno	1.041	5,4	5,41
Dos	5.844	30,4	35,76
Tres	8.163	42,4	78,17
Cuatro	2.943	15,3	93,45
Cinco	811	4,2	97,67
Seis	449	2,3	100,00
Total	19.251	100,0	

*El 11,2% (n=2.436) corresponde a datos no reportados. El reporte se realiza con datos reportados.

Fuente: elaboración propia a partir de información proyecto CoVIDA. Fecha de corte 17 de octubre 2020

El 87,6% de los participantes del proyecto CoVIDA eran residentes de Bogotá (n=18.988), mientras que el 12,4% (n=2.699) residía en otros municipios¹. Para las personas residentes en el Distrito Capital, se identificó mayor proporción de participantes de las localidades de Suba, Usaquén, Kennedy, Engativá y Bosa (Tabla 4).

¹ Municipios como Cajicá, Soacha, Chía, San Miguel (Putumayo), entre otras.

Tabla 4. Distribución acumulada por localidad de residencia para residentes de Bogotá D.C. en el proyecto CoVIDA a semana epidemiológica 42 (18 de abril a 17 de octubre de 2020), año 2020

Localidad	Número (n)	Porcentaje (%)
Suba	3.426	18,7
Usaquen	2.275	12,4
Kennedy	2.220	12,1
Engativa	2.030	11,1
Bosa	1.049	5,7
Fontibon	958	5,2
Ciudad Bolivar	839	4,6
Puente Aranda	716	3,9
San Cristobal	711	3,9
Rafael Uribe Uribe	667	3,7
Chapinero	650	3,6
Teusaquillo	632	3,5
Usme	519	2,8
Barrios Unidos	481	2,6
Tunjuelito	380	2,1
Antonio Nariño	223	1,2
Santa Fe	213	1,2
Martires	205	1,1
La Candelaria	91	0,5
Total	18.285	100,0
*El 3,7% (n=703) corresponde a datos no reportados. El reporte se realiza con datos reportados. Personas residentes municipios aledaños a Bogotá como Cajicá, Soacha, Chía, entre otros 2.699		

Fuente: elaboración propia a partir de información proyecto CoVIDA. Fecha de corte 17 de octubre 2020

Personas Residentes y Procedentes fuera de Bogotá

El proyecto CoVIDA ha realizado apoyo a la vigilancia epidemiológica en otros territorios fuera de Cundinamarca, como es el caso de Putumayo, en el cual se realizó un convenio con una organización no gubernamental. Se realizó la toma, procesamiento y reporte de muestras para 398 personas.

Caracterización por ocupación

En CoVIDA, la mayoría de las personas participantes eran trabajadores de la salud o conductores de taxi (incluyendo plataformas móviles) que aportan el 29,9%, dado que la búsqueda activa es en poblaciones selectas y, este es uno de los más representativos en la ciudad (Tabla 5).

Respecto a las distribuciones de las ocupaciones por sexo, se observó que en los trabajadores de la salud las mujeres aportaban el 67,7%. Mientras que, en ocupaciones como taxista, domiciliario, conductores de servicio público, policía, ejercito y bombero, más del 80% son hombres (Tabla 5).

Tabla 5. Distribución acumulada por ocupación y sexo de la población en el proyecto CoVIDA a semana epidemiológica 42 (18 de abril a 17 de octubre de 2020), año 2020

Ocupación	Mujer		Hombre		Total** (n)
	Número (n)	Porcentaje (%)	Número (n)	Porcentaje (%)	
Trabajadores de la salud	2.444	67,7	1.168	32,3	3.612
Taxista	120	5,5	2.047	94,5	2.167
Administrativos	837	51,5	789	48,5	1.626
Domiciliario	158	17,5	745	82,5	903
Guarda seguridad	267	31,8	573	68,2	840
Conductor de servicio público	135	16,8	671	83,3	806
Policía	89	14,1	544	85,9	633
Periodistas	167	36,7	288	63,3	455
Ejército	47	13,2	309	86,8	356
Bombero	8	13,6	51	86,4	59
Otras/Campaña pública	3.882	49,6	3.948	50,4	7.830
Total	8.154	42,3	11.133	57,7	19.287
*Operarios, supervisores, entre otros del sector de manufactura y otros captados por campaña pública ² .					
**El 11,1% (n=2.400) corresponde a datos no reportados. El reporte se realiza con datos reportados.					

Fuente: elaboración propia a partir de información proyecto CoVIDA. Fecha de corte 17 de octubre 2020

² Campaña pública: persona que no pertenece a algún convenio con el proyecto covid19 y que realiza su registro en la página web de la Universidad de los Andes de manera independiente.

Una de las preguntas realizadas durante el registro de los participantes en el proyecto CoVIDA involucra aspectos de contacto estrecho con personas diagnosticadas con el virus SARS-CoV-2. A la pregunta de si el participante ha tenido contacto con persona con prueba positiva para SARS-CoV-2 en su trabajo, se observó que el 16,1% de los participantes contestó que sí. El 45,8% de los bomberos ha tenido contacto y el personal de la salud en 47,3%. Mientras que 93,7% de los domiciliarios, el 87,6% de los guardas de seguridad y el 81,8% de los militares refirieron no haber tenido contacto estrecho. Cabe agregar que en este contacto estrecho no se indagó sobre el uso de elementos de protección personal.

Al indagar sobre la frecuencia del uso de tapabocas en la población de participantes del proyecto Covida, se observó que más del 92% de las personas con las ocupaciones bombero, taxista, militar, guarda de seguridad, domiciliario, conductor de servicio público y policía, utilizan el tapabocas siempre en su día a día (Tabla 6).

Tabla 6. Distribución acumulada de la pregunta ¿con qué frecuencia usa tapabocas durante el día? De acuerdo con la ocupación de la población en el proyecto CoVIDA a semana epidemiológica 42 (18 de abril a 17 de octubre de 2020), año 2020

Ocupación	Siempre		Más de la mitad del tiempo		Menos de la mitad del tiempo		Nunca		Total (n) **
	Número (n)	Porcentaje (%)	Número (n)	Porcentaje (%)	Número (n)	Porcentaje (%)	Número (n)	Porcentaje (%)	
Trabajadores de la salud	3.085	88,7	345	9,9	39	1,1	9	0,3	3.478
Taxista	2.185	93,7	132	5,7	10	0,4	5	0,2	2.332
Administrativos	981	59,3	571	34,5	87	5,3	15	0,9	1.654
Domiciliario	924	92,9	53	5,3	15	1,5	3	0,3	995
Guarda seguridad	883	93,9	49	5,2	6	0,6	2	0,2	940
Conductor de servicio	799	90,5	53	6,0	25	2,8	6	0,7	883
Policía	672	93,2	44	6,1	3	0,4	2	0,3	721
Periodistas	365	79,7	55	12,0	30	6,6	8	1,8	458
Ejército	348	92,1	21	5,6	8	2,1	1	0,3	378
Bombero	57	96,6	2	3,4	-	0,0	-	0,0	59
Otras/Campaña pública	7.236	80,7	984	11,0	668	7,5	82	0,9	8.970
Total	17.535	84,0	2.309	11,1	891	4,3	133	0,6	20.868

*Operarios, supervisores, entre otros del sector de manufactura y otros captados por campaña pública³.
 **El 3,8% (n=819) corresponde a datos no reportados. El reporte se realiza con datos reportados.

Fuente: elaboración propia a partir de información proyecto CoVIDA. Fecha de corte 17 de octubre 2020

³ Campaña pública: persona que no pertenece a algún convenio con el Proyecto Covida y que realiza su registro en la página web de la Universidad de los Andes de manera independiente.

Por otro lado, sobre la pregunta ¿con qué frecuencia usa gel antibacterial durante el día?, ocupaciones como Policía reportaron nunca usar gel antibacterial en un 7,0%, seguido de periodistas en 5,7%. Participantes con ocupación de taxistas reportaron utilizar el gel antibacterial más de 10 veces al día en un 56,9%, al igual que los trabajadores de la salud en un 50,1% (Tabla 7).

Tabla 7. Distribución acumulada de la pregunta ¿Con qué frecuencia usa gel antibacterial durante el día? por ocupación de la población en el proyecto CoVIDA a semana epidemiológica 42 (18 de abril a 17 de octubre de 2020), año 2020

Ocupación	1 a 2 veces		3 a 5 veces		6 a 10 veces		>10 veces		Nunca		Total (n) **
	n	%	n	%	n	%	n	%	n	%	
Trabajadores de la salud	114	3,3	816	23,5	710	20,4	1.744	50,1	95	2,7	3.479
Taxista	84	3,6	330	14,2	511	22,0	1.324	56,9	78	3,4	2.327
Administrativos	189	11,5	681	41,3	440	26,7	256	15,5	82	5,0	1.648
Domiciliario	48	4,9	187	18,9	224	22,7	485	49,0	45	4,6	989
Guarda seguridad	25	2,7	191	20,4	254	27,1	435	46,5	31	3,3	936
Conductor de servicio	65	7,4	228	26,0	216	24,7	326	37,2	41	4,7	876
Policía	41	5,7	160	22,3	142	19,8	325	45,3	50	7,0	718
Periodistas	59	12,9	100	21,8	98	21,4	176	38,3	26	5,7	459
Ejército	15	4,0	82	21,7	83	22,0	181	47,9	17	4,5	378
Bombero	2	3,5	13	22,4	19	32,8	21	36,2	3	5,2	58
Otras/Campaña pública	1.009	11,3	2.822	31,6	2.087	23,3	2.331	26,1	696	7,8	8.945
Total	1.651	7,9	5.610	27,0	4.784	23,0	7.604	36,5	1.164	5,6	20.813

*Operarios, supervisores, entre otros del sector de manufactura y otros captados por campaña pública³.

**El 4,0% (n=874) corresponde a datos no reportados. El reporte se realiza con datos reportados.

Fuente: elaboración propia a partir de información proyecto CoVIDA. Fecha de corte 17 de octubre 2020

Estado de las pruebas

Desde el 18 de abril con corte a 17 de octubre, el proyecto CoVIDA ha tomado 24.028 muestras para SARS-CoV-2. De estas, 151 muestras presentaron resultado inadecuado y 46 no fueron procesadas (Tabla 8).

Tabla 8. Distribución acumulada de las muestras procesadas mediante RT PCR para SARS-CoV-2 en el proyecto CoVIDA a semana epidemiológica 42 (18 de abril a 17 de octubre de 2020), año 2020.

Resultado	Número de muestras procesadas	Porcentaje (%)
Negativo	22.737	94,6
Positivo	1.094	4,6
Inadecuado*	151	0,6
No procesado*	46	0,2
Total	24.028	100,0

*Los resultados inadecuados o no procesados corresponden a cantidad insuficiente del biológico tomado para el procesamiento.
** En este apartado se relacionan las muestras tomadas, no necesariamente corresponden al número de participantes

Fuente: elaboración propia a partir de información proyecto CoVIDA. Fecha de corte 17 de octubre 2020

La información que se analiza a continuación corresponde a participantes con muestras procesadas con resultado positivo o negativo (n= 21.511).

Caracterización de la población positiva para SARS-CoV-2

Con corte a semana epidemiológica 42 (17 de octubre de 2020), de las 21.511 personas que pertenecen a la vigilancia epidemiológica de CoVIDA con resultado determinado para la prueba de RT-PCR, el 4,7% presentó resultado positivo para la prueba de SARS-CoV-2 (Tabla 9), mientras que el 95,3% obtuvo resultado negativo en la prueba de RT-PCR.

Tabla 9. Distribución acumulada de muestras procesadas mediante RT PCR para SARS-CoV-2 con resultado determinado en el proyecto CoVIDA a semana epidemiológica 42 (18 de abril a 17 de octubre de 2020), año 2020

Resultado muestra	Número (n)	Porcentaje (%)
Negativo	20.508	95,3
Positivo	1.003	4,7
Total*	21.511	100,0

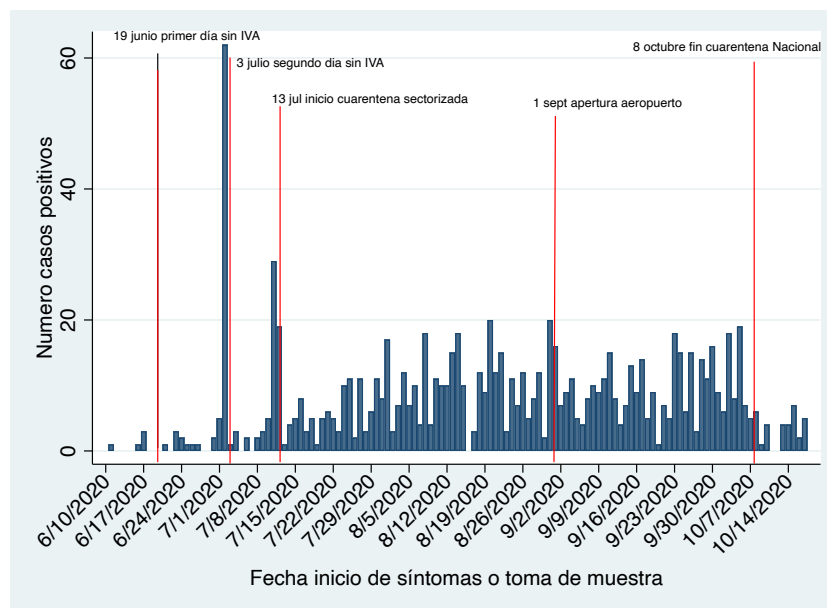
*Número de participantes con resultado positivo o negativo

Fuente: elaboración propia a partir de información proyecto CoVIDA. Fecha de corte 17 de octubre 2020

Número de casos positivos/día

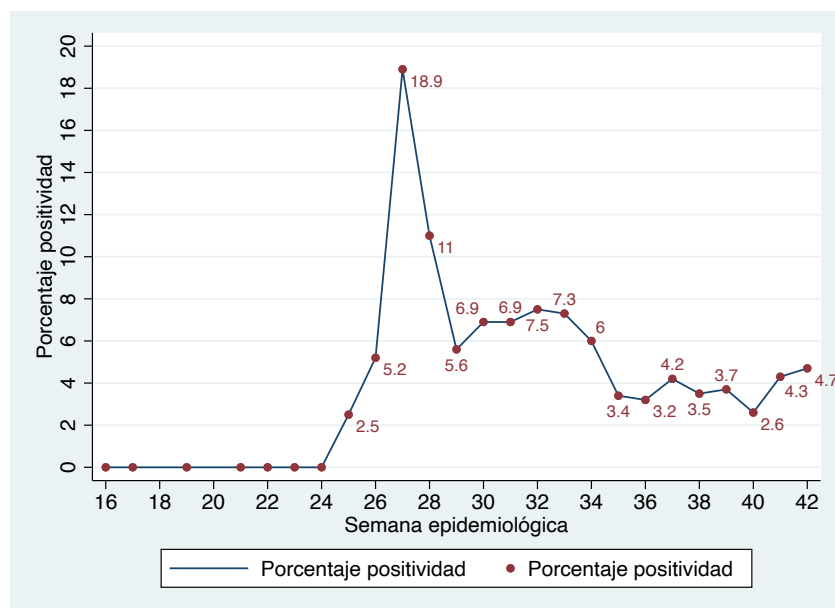
En la gráfica 1 se observa ella frecuencia de casos positivos según las diferentes medidas de apertura en Bogotá. A partir de la primera semana de octubre se da una disminución de casos positivos (Gráfica 1).

Gráfica 1. Curva epidemiológica de número de casos positivos para la prueba de SARS-CoV-2 en el proyecto CoVIDA a semana epidemiológica 42 (18 de abril a 17 de octubre de 2020), año 2020



En la semana epidemiológica 27 se observó un porcentaje de positividad alto (Gráfica 2), debido a la toma masiva de muestras en personal militar, en donde se identificó un brote y de estas personas la mayoría se encontraban asintomáticas. En las últimas 3 semanas epidemiológicas se identifica un comportamiento de incremento en el porcentaje de positividad.

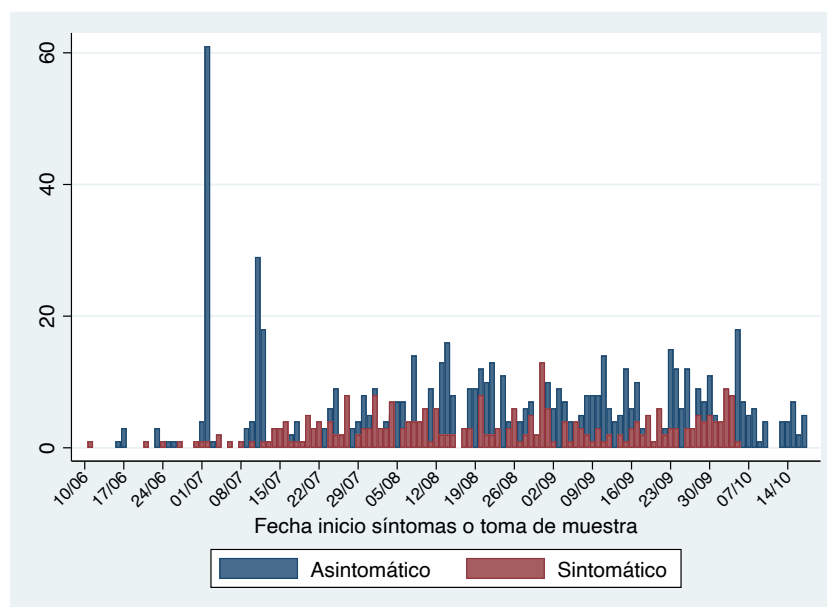
Gráfica 2. Porcentaje de positividad por semana epidemiológica para la prueba de SARS-CoV-2 en el proyecto CoVIDA a semana epidemiológica 42 (18 de abril a 17 de octubre de 2020), año 2020



Fuente: elaboración propia a partir de información proyecto CoVIDA. Fecha de corte 17 de octubre 2020

Por su parte, la curva epidemiológica de los participantes con prueba positiva para SARS-CoV-2 en el proyecto CoVIDA muestra cada vez más la presencia de casos positivos asintomáticos (Gráfica 3)

Gráfica 3. Curva epidemiológica de casos positivos de acuerdo con presencia/ausencia de síntomas de la población en el proyecto CoVIDA a semana epidemiológica 42 (18 de abril a 17 de octubre de 2020), año 2020



Fuente: elaboración propia a partir de información proyecto CoVIDA. Fecha de corte 17 de octubre 2020

Características sociodemográficas y de salud de los casos positivos del proyecto CoVIDA desde el 18 de abril al 17 de octubre de 2020

Respecto a la distribución por sexo de los casos positivos para SARS-CoV-2 confirmados por laboratorio en el proyecto CoVIDA, se identificó que el 62,3% fueron hombres (Tabla 10).

Tabla 10. Distribución acumulada por sexo de los casos positivos del proyecto CoVIDA a semana epidemiológica 42 (18 de abril a 17 de octubre de 2020), año 2020

Sexo	Positivo	
	Número* (n)	Porcentaje* (%)
Mujer	348	37,7
Hombre	576	62,3
Total	924	100,0

*El 7,9% (n=79) corresponde a datos no reportados. El reporte se realiza con datos reportados.

Fuente: elaboración propia a partir de información proyecto CoVIDA. Fecha de corte 17 de octubre 2020

Respecto a la edad y sexo, se observó que solo en los grupos de edad entre los 70 a 79 años y 80 a 89 años, hay una mayor proporción de casos positivos en mujeres que en hombres (Tabla 11).

Tabla 11. Distribución acumulada por grupos de edad y sexo de casos positivos del proyecto CoVIDA a semana epidemiológica 42 (18 de abril a 17 de octubre de 2020), año 2020

Edad en años	Mujer		Hombre		Total* (n)
	Número (n)	Porcentaje (%)	Número (n)	Porcentaje (%)	
14 – 19	8	42,1	11	57,9	19
20 – 29	107	44,6	133	55,4	240
30 – 39	103	32,9	210	67,1	313
40 – 49	60	31,4	131	68,6	191
50 – 59	50	42,0	69	58,0	119
60 – 69	13	40,6	19	59,4	32
70 – 79	3	75,0	1	25,0	4
80 – 89	4	66,7	2	33,3	6
Total	348	37,7	576	62,3	924

* El 7,9% (n=79) corresponde a datos no reportados, El reporte se realiza con datos reportados.

Fuente: elaboración propia a partir de información proyecto CoVIDA. Fecha de corte 17 de octubre 2020

Por otro lado, se obtuvo que de los 1.003 casos positivos para la prueba de SARS-CoV-2, el 67,3% era asintomático (Tabla 12).

Tabla 12. Distribución acumulada de la pregunta ¿ha presentado síntomas relacionados con la presencia de SARS-CoV-2 en los últimos 14 días? En casos positivos del proyecto CoVIDA a semana epidemiológica 42 (18 de abril a 17 de octubre de 2020), año 2020

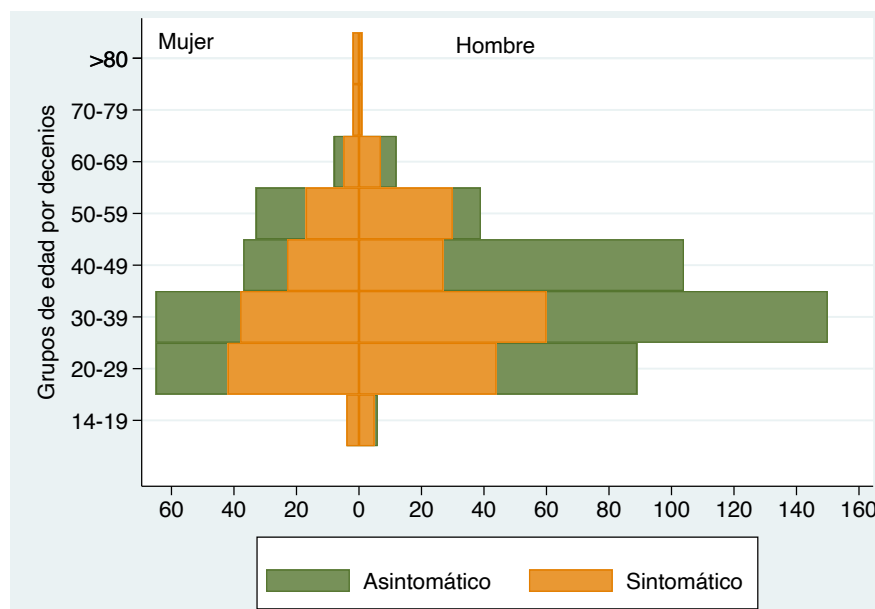
Sintomático/asintomático	Número (n)	Porcentaje (%)
Sintomático	328	32,7
Asintomático	675	67,3
Total	1.003	100,0

Fuente: elaboración propia a partir de información proyecto CoVIDA. Fecha de corte 17 de octubre 2020

Al desagregar esta condición de acuerdo con la edad y el sexo, se observó que tanto para hombres como para mujeres hay un mayor número de casos positivos asintomáticos: 401 hombres asintomáticos (69,6%) y 175 hombres sintomáticos (30,4%); mientras que, hay 215 mujeres asintomáticas (61,8) y 133 mujeres sintomáticas (38,2%).

Respecto al grupo de edad, se observó que hay mayor reporte de casos positivos sintomáticos en mujeres en edades entre los 20 a 29 años, y en hombres en edades entre los 30 y 39 años. Respecto a los casos positivos asintomáticos, se observa que hay un mayor número de mujeres asintomáticas en edades entre los 30 a 39 años; y en hombres, se presenta la misma característica entre los 30 a 39 años (Gráfica 4).

Gráfico 4. Estructura de población en datos absolutos de casos positivos a la prueba de SARS-CoV-2 del proyecto CoVIDA a semana epidemiológica 42 (18 de abril a 17 de octubre de 2020), año 2020



Fuente: elaboración propia a partir de información proyecto CoVIDA. Fecha de corte 17 de octubre 2020

Síntomas reportados por los casos positivos

De los 328 casos positivos que durante el diligenciamiento de la información de registro refirieron haber presentado algún síntoma relacionado con la presencia de SARS-CoV-2 en los últimos 14 días, se observó que los síntomas más mencionados, en orden decreciente, son alteraciones en sentidos olfato o gusto; otros síntomas como rinorrea, congestión nasal, cefalea; fatiga/cansancio extremo/ adinamia; diarrea; y dolor de garganta (Tabla 13).

Tabla 13. Distribución acumulada de sintomatología reportada por población positiva del proyecto CoVIDA a semana epidemiológica 42 (18 de abril a 17 de octubre de 2020), año 2020

Síntomas	Número de casos	Porcentaje (%)
Alteraciones en sentidos olfato o gusto	134	40,9
Otros síntomas	43	13,1
Fatiga/cansancio extremo/ adinamia	38	11,6
Diarrea	35	10,7
Dolor de garganta	31	9,5
Tos seca	26	7,9
Fiebre mayor 38	9	2,7
Dificultad respiratoria	9	2,7
Confusión de aparición reciente	3	0,9
Total	328	100,0

*Otros síntomas como rinorrea, congestión nasal, dolor de pecho o espalda

Fuente: elaboración propia a partir de información proyecto CoVIDA. Fecha de corte 17 de octubre 2020

Positividad a la prueba de SARS-CoV-2 de acuerdo con características de la población

Como se observa en la tabla 14, respecto a la positividad por sexo, se identificó que el 5,2% de los hombres fueron positivos a la prueba de SARS-CoV-2, mientras que en las mujeres fue el 4,3% (Tabla 14).

Tabla 14. Distribución acumulada de positividad de acuerdo con el sexo de los participantes del proyecto CoVIDA a semana epidemiológica 42 (18 de abril a 17 de octubre de 2020), año 2020

Sexo	Positivo		Negativo		Total* (n)
	Número (n)	Porcentaje (%)	Número (n)	Porcentaje (%)	
Mujer	348	4,3	7.739	95,7	8.087
Hombre	576	5,2	10.459	94,8	11.035
Total	924	4,8	18.198	95,2	19.122

* El 11,1% (n=2.389) corresponde a datos no reportados. El reporte se realiza con datos reportados.
Total, personas con resultado positivo o negativo= 21.511

Fuente: elaboración propia a partir de información proyecto CoVIDA. Fecha de corte 17 de octubre 2020

Como se observa en la tabla 15, la proporción de positivos a la prueba de SARS-CoV-2 en el estrato 1 presentó el valor más alto con 9,3%. Los estratos 2 y 3 presentaron porcentajes de positividad igualmente altos, respecto a los demás estratos socioeconómicos (Tabla 15).

Tabla 15. Distribución acumulada de positividad de acuerdo con el estrato socioeconómico de los participantes del proyecto CoVIDA a semana epidemiológica 42 (18 de abril a 17 de octubre de 2020), año 2020

Estrato	Positivo*		Negativo*		Total* (n)
	Número (n)	Porcentaje (%)	Número (n)	Porcentaje (%)	
1	96	9,3	933	90,7	1.029
2	336	5,8	5.459	94,2	5.795
3	344	4,3	7.739	95,7	8.083
4	54	1,8	2.878	98,2	2.932
5	17	2,1	784	97,9	801
6	6	1,3	442	98,7	448
Total	853	4,5	18.235	95,5	19.088

*El 12,7% (n=2.423) corresponde a datos no reportados, El reporte se realiza con datos reportados.
Total personas con resultado positivo o negativo= 21.511

Fuente: elaboración propia a partir de información proyecto CoVIDA. Fecha de corte 17 de octubre 2020

De acuerdo con la pertenencia étnica se observó que el 4,4% de quienes se auto-reconocen como negro, mulato, afro, y el 5,2% de quienes se auto reconocen como indígenas tuvieron resultado positivo para la prueba de SARS-CoV-2 (Tabla 16).

Tabla 16. Distribución acumulada de positividad en la población proyecto CoVIDA por pertenencia étnica a semana epidemiológica 42 (18 de abril a 17 de octubre de 2020), año 2020

Pertenencia Étnica	Positivo*		Negativo*		Positivo*
	Número (n)	Porcentaje (%)	Número (n)	Porcentaje (%)	
Indígena	181	94,8	10	5,2	191
Negro, mulato afro ..	262	95,6	12	4,4	274
Otro	14.786	95,2	746	4,8	15.532
Palenquero	26	100,0	-	0,0	26
Raizal	16	100,0	-	0,0	16
Rom, Gitano	8	100,0	-	0,0	8
Total	15.279	95,2	768	4,8	16.047

*El 12,7% (n=2.423) corresponde a datos no reportados, El reporte se realiza con datos reportados.
Total personas con resultado positivo o negativo= 21.511

Respecto a la localidad de residencia de los participantes de Bogotá y la proporción de positivos, se observó que las localidades que presentaron mayor proporción de casos fueron, en orden descendente, Usme, San Cristóbal, Puente Aranda, Bosa, Tunjuelito Antonio Nariño y Rafael Uribe Uribe, con valores superiores al 5%. El 19,5% de los participantes que residían en la localidad de Usme, resultaron positivos a la prueba de SARS-CoV-2 (Tabla 17). Esta alta positividad está dada por un aumento en el número de casos (brote) detectado en personal militar, quien en su mayoría eran casos asintomáticos.

Tabla 17. Distribución acumulada de positividad en la población proyecto CoVIDA por localidades para residentes de Bogotá, a semana epidemiológica 42 (18 de abril a 17 de octubre de 2020), año 2020

Localidad	Positivo		Negativo		Total* (n)
	Número (n)	Porcentaje (%)	Número (n)	Porcentaje (%)	
Suba	136	4,0	3.268	96	3.404
Usaquen	51	2,3	2.213	97,8	2.264
Kennedy	73	3,3	2.130	96,7	2.203
Engativa	87	4,3	1.927	95,7	2.014
Bosa	63	6,1	977	93,9	1.040
Fontibon	23	2,4	928	97,6	951
Ciudad Bolivar	38	4,6	793	95,4	831
Puente Aranda	44	6,2	662	93,8	706
San Cristobal	45	6,4	660	93,6	705
Rafael Uribe Uribe	35	5,3	624	94,7	659
Chapinero	14	2,2	633	97,8	647
Teusaquillo	9	1,4	621	98,6	630
Usme	100	19,5	414	80,5	514
Barrios Unidos	17	3,6	461	96,4	478
Tunjuelito	22	5,9	351	94,1	373
Antonio Nariño	12	5,5	208	94,6	220
Santa Fe	8	3,8	203	96,2	211
Martires	9	4,4	196	95,6	205
La Candelaria	2	2,3	84	97,7	86
Total	788	4,3	17.353	95,7	18.141
*El 3,7% (n=692) corresponde a datos no reportados. El reporte se realiza con datos reportados. Personas residentes en Bogotá con resultado de prueba positivo o negativo = 18.833					

Fuente: elaboración propia a partir de información proyecto CoVIDA. Fecha de corte 17 de octubre 2020

Respecto a la ocupación se evidenció un grupo que supera el 10% de casos positivos. Este es el personal militar, en donde se obtuvo una positividad del 22,2%. Esto corresponde a la toma de muestras en un conglomerado asintomático en un Batallón de Bogotá (Tabla 18).

La población captada a través de una ONG en Putumayo incluyó diferentes ocupaciones como personal de salud, tenderos, conductores de servicio público, entre otros, en los cuales se determinó que el 15,0 % son casos positivos para SARS-CoV-2.

Tabla 18. Distribución acumulada de positividad en la población proyecto CoVIDA por ocupación a semana epidemiológica 42 (18 de abril a 17 de octubre de 2020), año 2020

Ocupación	Positivo		Negativo		Total** (n)
	Número (n)	Porcentaje (%)	Número (n)	Porcentaje (%)	
Trabajadores de la salud	83	2,2	3.618	97,8	3.701
Taxista	125	5,4	2.199	94,6	2.324
Administrativos	88	5,2	1.606	94,8	1.694
Domiciliario	35	3,5	957	96,5	992
Guarda seguridad	52	5,6	883	94,4	935
Conductor de servicio	45	5,1	836	94,9	881
Policía	19	2,6	702	97,4	721
Periodistas	10	2,2	449	97,8	459
Ejército	84	22,2	294	77,8	378
Bombero	3	5,2	55	94,8	58
Otras/Campaña pública*	459	4,9	8.909	95,1	9.368
Total	1.003	4,7	20.508	95,3	21.511 **

*Operarios, supervisores, entre otros del sector de manufactura y otros captados por campaña pública.
**Total personas con resultado positivo o negativo

Fuente: elaboración propia a partir de información proyecto CoVIDA. Fecha de corte 17 de octubre 2020

Respecto a la positividad de acuerdo con la pregunta si ¿ha presentado algún síntoma relacionado con la presencia del virus SARS-CoV-2?, se obtuvo que de los 18.187 participantes que no reportaron síntomas, el 3,7% tuvieron un resultado positivo para SARS-CoV-2 (Tabla 19).

Tabla 19. Distribución acumulada de positividad en la población proyecto CoVIDA de acuerdo con el estado de síntomas reportados a semana epidemiológica 42 (18 de abril a 17 de octubre de 2020), año 2020

Estado	Positivo		Negativo		Total (n)
	Número (n)	Porcentaje (%)	Número (n)	Porcentaje (%)	
Asintomático	675	3,7	17.512	96,3	18.187
Sintomático	328	9,9	2.996	90,1	3.324
Total	1.003	4,7	20.508	95,3	21.511

Fuente: elaboración propia a partir de información proyecto CoVIDA. Fecha de corte 17 de octubre 2020

Seguimiento a los síntomas de personas con resultado negativo para SARS-CoV-2

A semana epidemiológica 42 se registraron 58.681 seguimientos de síntomas realizados a participantes cuyo resultado para SARS-CoV-2 es negativo o aun no cuentan con resultado de su prueba. Corresponden a los seguimientos uno (1), dos (2) y tres (3), realizados en los días siete (7), catorce (14) y veinte uno (21) posteriores a la vinculación del participante al proyecto CoVIDA.

Para diligenciar este seguimiento, los participantes reciben una invitación a través de correo electrónico con credenciales para el ingreso. En este formulario se realizan preguntas sobre síntomas relacionados con la presencia del virus tales como tos seca, fiebre, odinofagia, dificultad para respirar, fatiga o cansancio extremo, confusión, alteración en el olfato, gastrointestinales, entre otros. A su vez, se indaga sobre si el participante, ha consultado con su Empresa Administrativa Planes de Beneficios EAPB, se encuentra en tratamiento o tiene una prueba para SARS-CoV-2 previa en la última semana.

Para los casos en los que se evidencia que el participante aún no ha enviado el respectivo seguimiento, el centro de contacto CoVIDA realiza la correspondiente llamada telefónica. Adicionalmente, el centro de contacto efectúa una llamada a los participantes que reportaron síntomas para evaluar si presentan condiciones adicionales para cumplir con definición de caso⁴ como contacto estrecho, pertenecer a población selecta como policías, personal carcelario, trabajadores de la salud o de alta movilidad por su ocupación laboral, adultos mayores de 60 años, personas con comorbilidades o fumadores, entre otros. Si se encuentra una persona sintomática que cumple definición de caso se agenda toma de muestra domiciliaria, según cobertura del proyecto o se le informa a su IPS de trabajo.

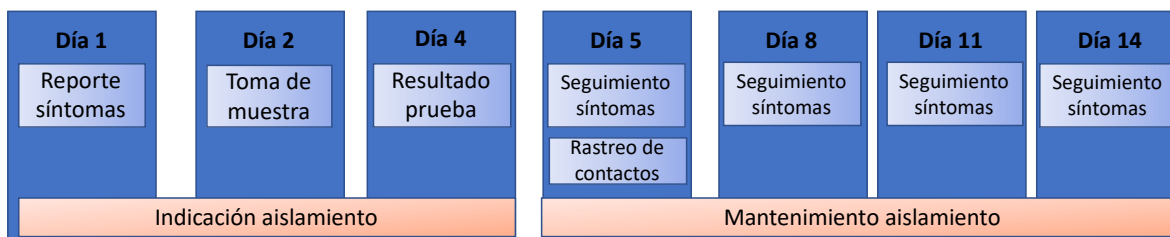
⁴ Definiciones de caso de acuerdo con las establecidas por la entidad sanitaria nacional

Seguimiento a casos positivos para SARS-CoV-2

Entre el 11 de septiembre y el 17 de octubre, se registraron 1.143 seguimientos de síntomas realizados por el centro de contacto CoVIDA a participantes cuyo resultado para la prueba de SARS-CoV-2 es positivo. Corresponden a cuatro días de seguimiento, realizados en los días cinco (5), ocho (8), once (11) y catorce (14) posteriores a la vinculación del participante al proyecto CoVIDA (Ilustración 1).

Para diligenciar este seguimiento, el centro de contacto CoVIDA realiza las respectivas llamadas a los participantes. En este seguimiento se realizan preguntas sobre síntomas relacionados con la presencia del virus tales como tos seca, fiebre, odinofagia, dificultad para respirar, fatiga o cansancio extremo, confusión, alteración en el olfato, gastrointestinales, entre otros. A su vez, se indaga sobre si el participante, ha consultado con su con su respectiva Entidad Administradora de Planes de Beneficios, se encuentra en tratamiento o tiene una prueba para SARS-CoV-2 previa en la última semana.

Ilustración 1 hitos de seguimiento de síntomas a población con reporte de síntomas o resultado positivo de la prueba de SARS-CoV-2



Fuente: elaboración propia a partir de información proyecto CoVIDA

Rastreo de contactos

Descripción del seguimiento y rastreo

El 01 de agosto de 2020 inició el proceso de rastreo de contactos para participantes cuyo resultado para la prueba para SARS-CoV-2 realizada por el proyecto CoVIDA fuese positiva. A la semana epidemiológica 42 (con corte a 17 de octubre de 2020), se ha realizado 607 rastreos de contactos de los participantes de CoVIDA. La selección de los casos positivos para la realización del rastreo se hizo mediante la selección de una submuestra de los positivos mediante un muestreo aleatorio balanceado por convenios aliados. Cabe aclarar que actualmente se incluyen menores de edad a partir de los 14 años para la toma de la muestra de los contactos.

Número de contactos identificados

Durante el proceso de rastreo se identificaron 2.309 contactos estrechos. El promedio de contactos por participantes es de 4,2 (mínimo 0 – máximo 22 contactos). Entre dichos contactos estrechos se encuentran 389 menores de 18 años (16,9%); el total de población adulta dentro de los contactos fue 1.920. Es importante aclarar que no se hicieron pruebas a las personas que referían tener una prueba previa positiva para SARIS-CoV-2 o prueba PCR negativa en los 15 días anteriores.

A 17 de octubre, el proyecto CoVIDA ha rastreado 545 personas. Respecto a los resultados que se obtienen de las preguntas realizadas durante el rastreo, se obtiene que 485 personas lograron mantenerse en aislamiento, mientras que el 6,6% no lo lograron. El 6,4% de la población rastreada era trabajador de la salud que trabajaba en actividades asistenciales.

En la tabla 19 se muestran las metas establecidas en el PRASS y los resultados de la implementación del proyecto CoVIDA.

Tabla 19. Cumplimiento de metas según PRASS del proyecto CoVIDA a semana epidemiológica 42 (18 de abril a 17 de octubre de 2020), año 2020

Actividad	Meta según PRASS	CoVIDA
Número de pruebas diarias procesadas	10 pruebas por cada caso confirmado diario	2,7
Tiempo promedio entre la solicitud de la prueba y la toma de la muestra	< 48 horas	48 horas
Tiempo promedio entre la toma de la muestra y la entrega de resultado	< 92 horas	45,3 horas
Tasa de positividad	< 10 %	13,5%
Porcentaje de casos relacionados (contactos confirmados nuevos/total de nuevos casos nuevos reportados)	5% - 70%	7,6%
Porcentaje de casos aislados dentro de los 4 primeros días del resultado	80%	100,0% ^a
Porcentaje de casos rastreados con mapa de contactos	≥ 70%	93,4% ^b
Porcentaje de contactos identificados en las primeras 24 horas	≥ 70%	66,6%

Fuente: Adaptado de Metas para la implementación de PRASS en Colombia. Elaboración propia.

^a Indicado por vía telefónica y comprendido por participante.

^b Al 6.6% restante se le informó el resultado positivo, pero no se pudo tener comunicación para hacer el rastreo de contactos.

Recomendaciones

1. Es necesario iniciar con indicadores de respuesta institucional y ciudadana frente a la pandemia de Covid- 19, lo cual incluye la identificación rápida de contactos e intervenciones oportunas para cortar cadenas de transmisión.
2. Se hace necesario que el Ministerio de Salud y la Secretaría de Salud de Bogotá establezcan mecanismos que garanticen que efectivamente las personas y familias que por razones socioeconómicas pueden hacer aislamiento, lo hagan efectivamente con apoyo gubernamental.
3. Continuar con el tamizaje mediante RT PCR de poblaciones selectas: tenderos, vigilantes o guardias privados, servicios de aseo, taxistas, conductores de transporte masivo, vendedores ambulantes servicio de entregas a domicilio o mensajeros a través de medios digitales, coteros y zorreros. También aplica a asentamientos de migrantes, poblaciones indígenas (en resguardos o no) y personas en situación de calle.
4. Reforzar EL programa PRASS - Pruebas, Rastreo y Aislamiento Selectivo Sostenible en poblaciones selectas con un acercamiento de CoVIDA a los territorios de las localidades a través de las Subredes de la SDS.
5. Continuar tamizaje a trabajadores de la salud red pública y privada ligándola al programa PRASS.
6. Solicitar a la autoridad sanitaria reforzar estrategias de comunicación social del riesgo frente a mitigación en especial población de taxistas, conductores de transporte masivo y personal de seguridad público y privado.